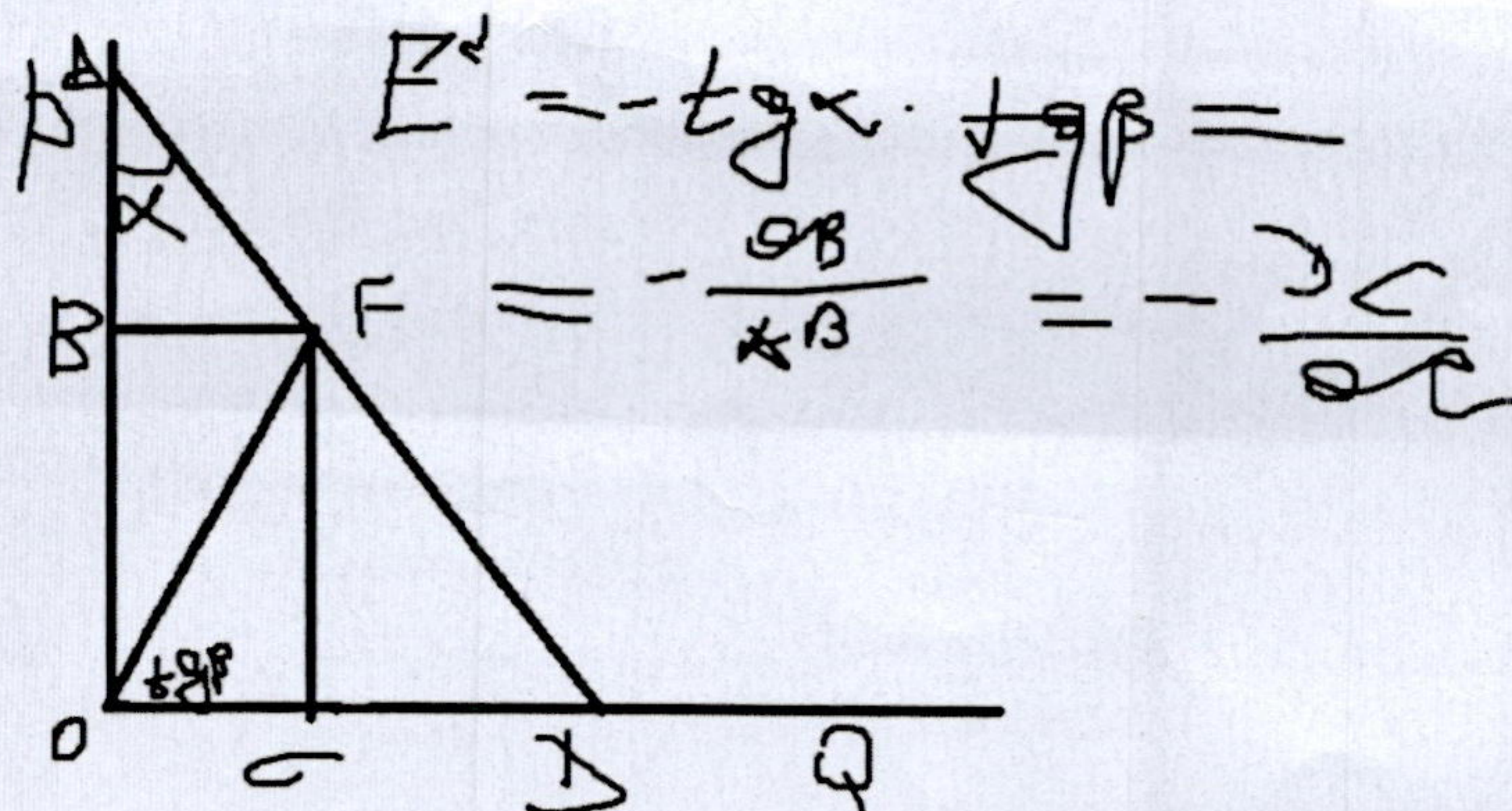
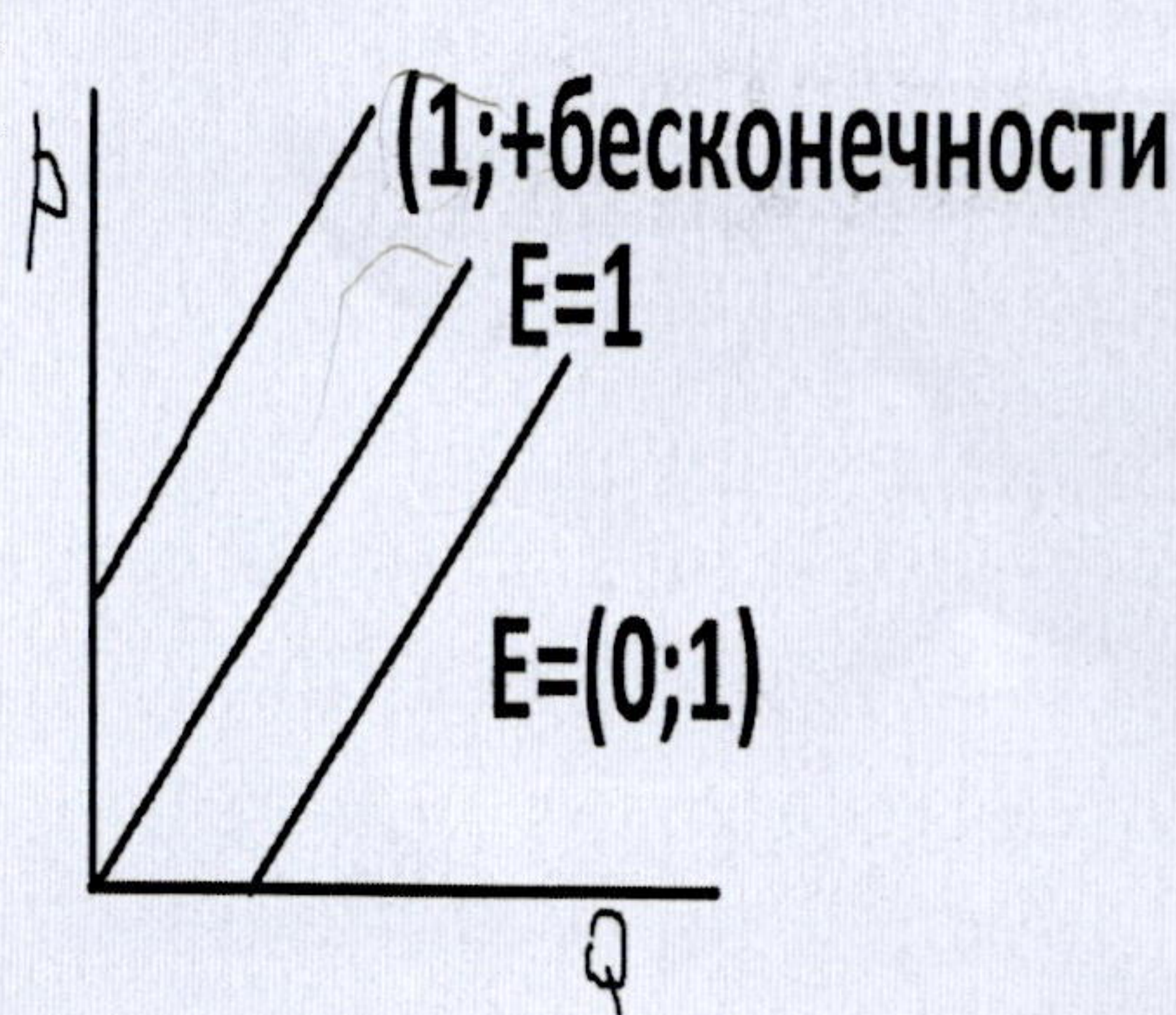


Эластичность: $E=(Q)'*P/Q$ (точечная) $E=(Q1-Q2)(P1+P2)/(Q1+Q2)(P1-P2)$. Чем выше на спросе, тем эластичнее. Максимум выручки в середине спроса. $Ed=-n$, значит $Qd=a*p^{-n}$. При малых изменениях



Понимаете
Михаил
г. Омск.

Издержки: График MC проходит через минимумы AC и AVC.

Поиск общих издержек: $Q=Q1+Q2$. $Q1=aQ1^2+bQ1+c$. $Q2=dQ2^2+eQ2+f$.

$TC=TC(Q1)+TC(Q2)=aQ1^2+bQ1+c+d(Q-Q1)^2+e(Q-Q1)+f \Rightarrow \min$

Совершенная конкуренция: $P=MC$; Фирмы являются ценополучателями. $P \geq AVC_{\min}$ – условия сохранения фирмы на рынке в краткосрочном периоде

Монополия: монополист работает на эластичном участке спроса. $MR=MC$. $L=(P-MC)/P=-1/E$ (индекс монопольной власти)

Рентабельность PR/TC

$S_n = b1(1-q^n)/(1-q) = (b1-bn*q)/1-q$

$S_{бугн} = b1/1-q$

$S_n = (a1+an)*n/2$

$T=k*Qd$ ($0.5Qd$)

Рассмотри функцию издержек в случае натурального налога – поймешь изменение предложения

$Q_{bought} = Q_{потребленное} + k*Qd$ ($0.5 Qd$) $\Rightarrow Q_{потребленное} = Q_{bought} - k*Qd$ ($1/2 Q_{купл}$)

P за ед. потребления = $P_{bought} * Q_{bought} / Q_{потреб.}$

Q_{dk} ($P_{потреб}$)

$P_{produced} = P_{sold} * Q_{sold} / Q_{produced}$

Q_s ($P_{produced}$)

Качественные:

Замечено, что в те дни, в которые на пляжах покупают больше мороженого, происходит и больше несчастных случаев на воде. Значит, если ограничить потребление мороженого, риск несчастного случая уменьшится. – Отсутствует зависимость между этими событиями (существует общая причина)

Дворник Василий Иванович несколько лет подряд наблюдал такую картину: вскоре после того как жители дома №48 выходили на крышу, начинался фейерверк. Наконец он понял, как решить эту проблему: в преддверии очередного праздника он повесил замок на дверь, ведущую на крышу. Теперь он может быть уверен, что фейерверк не потревожит его сон. – непонимание причины и следствия

Исследования показали, что люди, прошедшие курсы переквалификации во время кризиса, быстрее смогли найти работу, чем те, кто не прошел эти курсы. Значит, эти курсы помогают найти работу. – Отбор в группы сравнения сам зависит от переменной, влияние на которую исследуется с помощью этого сравнения.

Гос.долг – сумма накопленных бюджетных дефицитов. $d = D/Y$, D - госдолг.

-угроза высокой инфляции

-отвлечение средств из экономики и перевод части ВВП за рубеж

-истощение резервов страны, угроза долгового кризиса.

ВВП: $C+I_{gross}+G+N_x=C+T+S$ ЧВП=ВВП-А $P=NBVP/PBVP=Pt*Qt/P0*Q0$ ИПЦ= $Pt*Q0/Q0*P0$

$I_{gross}=A+I_{чистые}$ Инфляция= $(Pt/(Pt-1)) - 1$ $MV=PY$ $Y-PBVP$ $PY-NBVP$ $T=G$ – бюджет сбалансирован

В закрытой экономике $I+G=S+T$ $Yd = Y - T = C+S$ $i=(r+1)*(1+p)-1$, где i -номинальная ставка, r -реальная, p -инфляция

Темп роста за период $a1*a2*...*an$ Средний темп – среднее геометрическое.

Население: Трудоспособные + нетрудоспособные

Трудоспособные = Рабочая сила + выбывшие из рабочей силы

Рабочая сила = занятые + безработные

Безработица: фрикционная (возникает при поиске работы после увольнения и т.п), структурная (изменения в технологиях и т.п), циклическая (циклические спады производства)

$(Y-Y^*)/Y^*=-b(u-u^*)$
 Y – фактический ВВП,
 Y^* – потенциальный ВВП,
 u – фактический уровень безработицы,
 u^* – естественный уровень безработицы,
 $(u - u^*)$ – уровень циклической безработицы,
Предельная склонность к потреблению – $mpc=dC/dY$

$mb=1/rr$
 $M_{money}=(cr+1)/(cr+rr)$
 $cr=C/D$ C – количество наличных денег
 $rr=R/D$

Предельная склонность к сбережению – $mps=dS/dY$ $mps+mpc=1$

Монетарная политика

- 1) Операции на открытом рынке (покупка или продажа гос. ценных бумаг)
- 2) Интервенции на валютном рынке
- 3) Изменение ставки рефинансирования
- 4) Изменение нормы обязательного резерва

$$PV = \frac{PMT}{1+i} + \frac{PMT}{(1+i)^2} + \frac{PMT}{(1+i)^3} + \dots + \frac{PMT}{(1+i)^n}$$

N – номинал облигации, выплачивается при погашении;

P – рыночная цена;

$$K = \frac{P}{N} \cdot 100 - \text{курс облигации, определяет текущую стоимость облигации в процентах от номинала;}$$

Способы финансирования бюджета: Эмиссионное финансирование (монетизация) – стимулирует совокупный спрос

2) Долговое финансирование (не вызывает инфляцию в краткосрочном)

Способы обслуживания госдолга: Повышение налогов, рефинансирование долга, эмиссия денег.

Активы – Кредиты, резервы и т.п. Пассивы – Депозиты, задолженность ЦБ, капитал банка.

Юэни Лернера, если можно. Не забывай о стимулах. Кому от этого выгодно? Посчитай все, что возможно! А может надо



минимизировать средние издержки? А вдруг решается через эластичность? Эластичность в точке касания такая же, как у касательной. Равенство цен при покупке акций. Привязывай к качки к жизни (примеры и т.п), точно формулируй (прямая эластичность спроса по цене, а не просто эластичность). Если уже был оптимум, то как этот варик лучше?