

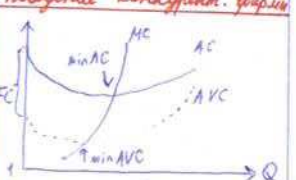
МИКРОЭКОНОМИКА - МАКРОЭКОНОМИКА

КПВ
 Если, наклон, касательной к точке КПВ больше, то и АК больше
 Абсолютные преимущества состоят в способности произв. 1 ед. с меньшими затратами, чем у др. произв. Страна обладает сравн. преимущ. в произв. товара, если она произв. товар с меньшими АК, чем другая. Ср. преим. = Экспорт

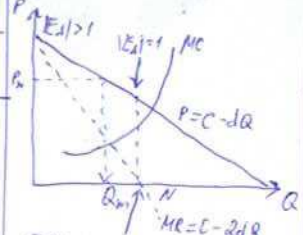
Пропорции взаимовыгодного обмена находятся в интервале от минимал АК в одной стране до максимал АК в другой стране. $3K < 1П < 5K$, безубыточная торговля возможна в крайних точках этого интервала, $3K \leq 1П \leq 5K$

Эластичность
 При дискретном изменении спроса эластичность определяется эластичностью $E_d = \frac{Q_2 - Q_1}{Q_1} : \frac{P_2 - P_1}{P_1}$
 Закон Энгеля по коэффициенту эластичности спроса по доходу: $E_d > 0$
 $E_d < 0$ индекса $E_d > 1$ продукты роскоши $0 < E_d < 1$ продукты первой необходимости
 Эластичный при $E_d > 1$, неэластичный при $E_d < 1$
 Абсолютно неэластичный при $E_d = 0$, абсолютно эластичный, когда $E_d = \infty$

Налоги
 Спрос падает при введении повторных налогов на произв.
 $Q_s(P) \rightarrow Q_s(P - t)$
 В % от цены продавца: $Q_s(P) \rightarrow Q_s(P \cdot \frac{100-t}{100})$
 Спрос при введении повторных налогов на импорт: $Q_d(P) \rightarrow Q_d(P + t)$
 Функции производителя $Q_s(P) \rightarrow Q_s(P + t)$
 НДС: $Q_s(P) \rightarrow Q_s(P \cdot \frac{100}{100+t})$
 ставка НДС в процентах $Жизни, T$ - в деньгах: $Q_s(P) \rightarrow Q_s(P(1+T))$

Поведение конкурент. фирм

 Стратегия: в краткосрочном периоде фирма максимизирует прибыль, если $P > AVC$ цена отнесения $P = min AVC$ в долгосрочном - если $P > AC$ фирма максимизирует прибыль, если $P > AC$, $AC < P$
Несов. конкурент. монополист
 максимизирует цену для максимизации конкурентной прибыли $P = \frac{MC}{1 - \frac{1}{Ed}}$ Лорнера
 Фирма дискриминирует ценой товара разными покупателями по разным ценам, при этом T максимизация если $MC = MR_1 = MR_2 = MR_3 = MR$

Производство монополистом на разных заводах дает максимум прибыли при равных $MR = MC_1 = MC_2 = \dots = MC_n$
 При линейной ф-ции спроса оптимальная монополиста достигается на эластичном участке спроса



Так как $MC > 0$, то равенство $MR = MC$ дает равенство $MC = MC$ в точке N
Дисконтирование

Величина денег через t лет $Сумма = \frac{C}{(1+r)^t}$
 r - годовая ставка дисконта
 Будущая стоимость $FV = \sum_{t=1}^n C_t(1+r)^t$, где C_t - поток доходов
 $FV = PV(1+r)^t$
 Реальная цена капитала: $PV = \frac{C}{r}$
 R - размер ежегодн. плат.
 i - банковский процент, вырванный в долг

коэффициент прироста
 Производительность: $\frac{Q}{L}$
 трудоемкости: $\frac{1}{\text{проц. тр.}}$

Индекс цен в базисных ценах: $I_t = \frac{Q_1(t)P_1(t) + \dots + Q_n(t)P_n(t)}{Q_1(0)P_1(0) + \dots + Q_n(0)P_n(0)} \times \frac{L(t)}{L(0)}$
 В текущих ценах: $I_t = \frac{Q_1(t)P_1(t) + \dots + Q_n(t)P_n(t)}{Q_1(0)P_1(0) + \dots + Q_n(0)P_n(0)} \times \frac{L(t)}{L(0)}$
 индекс Фिशера: $\sqrt{I_s I_T}$
 $MC = \frac{w}{MP_L}$
 Соотношение среднего, медианного и общего цен: $\frac{MP_L}{MP_M} \quad AP_L = \frac{TP_L}{L}$

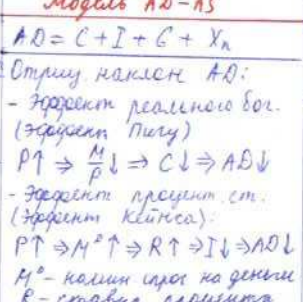


Макс. произв. труда при $AP_2 \cdot MP_L$
 реальный зар. плата $E \cdot AP_L = \frac{w}{P}$

ВВЕДЕНИЕ
 $X_n = Ex - Im$
 $E = C + I + G + X_n$ - совокупные расходы
 $Y = C + S + T$ - совокупные доходы; $E \equiv Y$
 Индекс цен = изменение $I + G + Ex = S + T + Im$

Индексы
 ИПЦ = $I_L = \frac{\sum P_i^t Q_i^0}{\sum P_i^0 Q_i^0} \cdot 100\%$ (индекс Ласпейреса)
 Индекс Пааше $I_P = \frac{\sum P_i^t Q_i^t}{\sum P_i^0 Q_i^t} \cdot 100\%$
 Метод индексов: $\pi = \frac{I_P^{(t)} - I_P^{(t-1)}}{I_P^{(t-1)}} \cdot 100\%$
 Индекс Фишера $I_F = \sqrt{I_L I_P}$

Модель AD-AS
 $AD = C + I + G + X_n$
 Острие наклон AD:
 - эффект реального бол. (эффект Пигу)
 $P \uparrow \Rightarrow M \downarrow \Rightarrow C \downarrow \Rightarrow AD \downarrow$
 - эффект процент. ст. (эффект Кейнса):
 $P \uparrow \Rightarrow M \uparrow \Rightarrow R \uparrow \Rightarrow I \downarrow \Rightarrow AD \downarrow$
 M° - наклон отрезка на графике R - ставка процента
 - эффект чистого эксп. $P \uparrow \Rightarrow Ex \downarrow, Im \uparrow \Rightarrow X_n \downarrow \Rightarrow AD \downarrow$



Экономич. рост
 Более точный показатель уровня благосостояния населения - величина реального ВВП на душу населения
 Среднегодовой темп прироста ВВП: $g = \frac{Y_t - Y_{t-1}}{Y_{t-1}} \cdot 100\%$
 $g > 0$ - фаза подъема $g < 0$ - фаза спада

Безработица
 $u = \frac{u + E}{u + E} \cdot 100\%$
 Фрикционная в-а связана с поиском работы и ожиданием вакансии на работу
 Структурная в-а связана с структурными изменениями в экономике
 Итого = $u^* + u_{фрик}$
 $u_{фрик} > 0$ - рецессия $u_{фрик} < 0$ - бум
Инфляция
 Инфляция - рост % в год
 Гиперинфляция > 10% в год, считается серьезной экономической проблемой
 Высокая - при процентном влинии - 200-300% в год
 Тандемная - 40-50% в год
 При Германии в январе 1922 - декабре 1924, темп роста уровня цен составил

Индексация
 Индексация - изменение совокупн. спроса
 Индексация - изменение совокупного предложения
 Индексация - изменение совокупного спроса
 Индексация - изменение совокупного предложения
 Индексация - изменение совокупного спроса
 Индексация - изменение совокупного предложения

Индексация спроса - изменение совокупн. спроса
 Индексация предложения - изменение совокупного предложения
 Индексация - изменение совокупного спроса
 Индексация - изменение совокупного предложения

Банковская система
 баланс ЧБ:
 Активы: кредиты КБ, кредиты Правительству, облигации гос. займов, гос. краткосрочные уч. бум., золото и иностранные вал.
 Пассив: наличные деньги, депозиты КБ, депозиты правительства
 кредитные возможности $K = D - R_d = D(1 - \Gamma_d)$
 $mult_{bank} = \frac{1}{\Gamma_d}$
 $mult_{bank} = \frac{M}{D}$
 $M = D \cdot mult_{bank}$
 $\Delta M = K \cdot mult_{bank}$
 Если банки хранят избыточные резервы, то выгода их в кредит $\Delta M = R_{изб} \cdot \frac{1}{\Gamma_{об}}$

Дополнительно
 Y^u - потенциальный ВВП.
 в ситуации, когда $Y^e < Y^u$ рецессионный разрыв, равный $\frac{Y^u - Y^e}{mult_{tc}}$
 Когда $Y^e > Y^u$ - инфляционный разрыв, равн. $\frac{Y^e - Y^u}{mult_{tc}}$, где $mult_{tc} = \frac{1}{MPS}$

Наименалонный и реальный обменный курс $E_p = E_n \cdot \frac{P}{P^*}, E_n = E_p \cdot \frac{P^*}{P}$, где P^* - уровень цен за рубежом
 π - инфляция по рублям
 Здесь под обменным курсом понимаем крайний обменный курс, т.е. кол-во иностр. вал. за 1 ед. отечественной

Функции ЧБ:
 - эмиссия денег;
 - баланс правительства;
 - банк-банк;
 - международный рост цен;
 - транзитные золотовалютные резервы страны;
 - определение и структура внешнего КЭП страны

Взаимосвязь валютных курсов, инфляционных и реальных обменных курсов
 Немецкая марка - практически невозможного использования человека и марка, потребитель ФФ
 Основные черты рыночной конкурентности:
 - несовершенство информации;
 - дифференциация продукции, малые размеры и многоликость фирм;
 - высокие барьеры.
 Основные черты олигополистического рынка:
 - однородности или разнородности продукции;
 - немногочисленности и крупных размеров фирм;
 - высокие барьеры (размер фирм);
 - несовершенная информация (субъективный фактор).

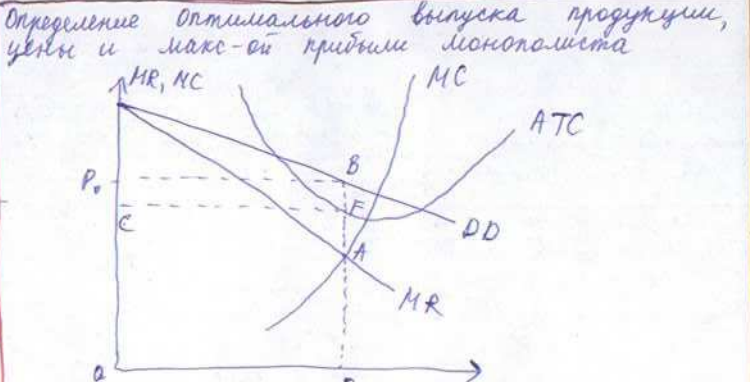
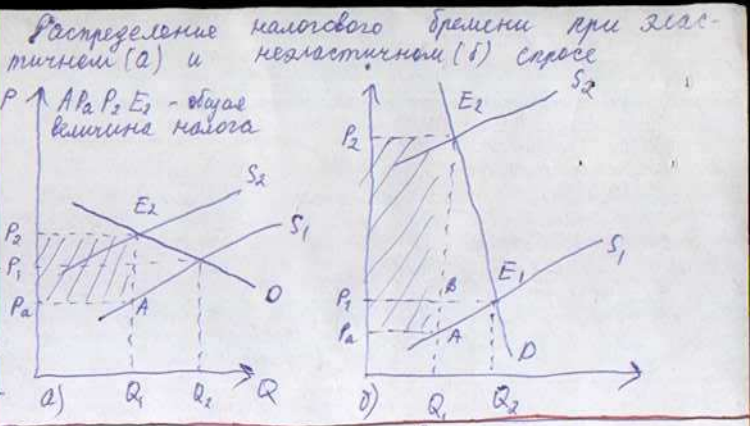
конкурентности в распределении - потребление более одного человека не уменьшает полезности потребления его другим; признак неделимости - мало нельзя разложить на отдельные единицы. Разные общ. благам в неоднородной мере присущи свойства неделимости в потреблении и неисклонности. Те, которые высокой степени обладают всеми свойствами, называются чистыми общ. благами (архив гос. функций). Другие свойства государства в сфере законодательства, те, у которых хотя бы одно из свойств выражены в умеренной степени, называются смешанными общ. благами (мед. образование, высшее образование).
Социально-экономические последствия инфляции:
 1. Перераспределение доходов в обществе. Инфляция способствует снижению личных доходов при прогрессивной системе налогообложения. При фискальной пропорциональной ставке от инфляции теряют кредиторы и выигрывают заемщики;
 2. Валютный баланс. Инфляция способствует ухудшению платёжного баланса, т.е. считается конкурентоспособности экспорта страны импортные товары становятся дешевле отечественных в результате экспорт снижается и импорт вырастает. Возрастает спрос на более стабильную иностранную валюту, увеличивается "бегство" капитала за рубеж.
 3. Гос. бюджет. Сокращаются реальные доходы гос. и регионов, малого бюджета. Растут бюджетный дефицит и государственный долг.
 4. Ресурсы. Для борьбы с инфляцией необходимо привлекать дополнительные ресурсы, что способствует снижению инвестиций, что приводит к снижению темпов экономического развития.
 5. Политическая стабильность. Уменьшение, обостряется социальная напряженность.
 Основные черты рыночной конкурентности:
 - несовершенство информации;
 - дифференциация продукции, малые размеры и многоликость фирм;
 - высокие барьеры.
 Основные черты олигополистического рынка:
 - однородности или разнородности продукции;
 - немногочисленности и крупных размеров фирм;
 - высокие барьеры (размер фирм);
 - несовершенная информация (субъективный фактор).

	Монетарная политика	
Инструменты	Кейнсианский подход	Монетаристский
КДП (ФВ)	п-ка, дешевых денег	п-ка, дорогих денег
1. Изм-ие учетной ставки (рефинанс.)	$\downarrow \Rightarrow K_r \uparrow, \text{экспансивн}$ $\Rightarrow AD \uparrow, \text{но } \Delta P \uparrow$	$\uparrow \Rightarrow K_r \downarrow, \Delta M \downarrow \Rightarrow \Delta P \downarrow$ (антиинфляц. мерн.)
2. Норма обязатель. рез.	$\downarrow \Rightarrow \dots \Rightarrow AD \uparrow$	$\uparrow \Rightarrow \dots \Rightarrow \Delta M \downarrow, \Delta P \downarrow$
3. Эмиссия денег	$\uparrow \Delta M$	$\downarrow \Delta M = \Delta P + \Delta Y$ 4% 1% 3%
Продажа и покупка гос. облигаций	покупка $\Rightarrow R \text{ ко } \uparrow \Rightarrow \Delta M \uparrow$ продать $\Rightarrow R \text{ ко } \downarrow \Rightarrow \Delta M \downarrow$ $\Rightarrow I \uparrow \Rightarrow AD \uparrow$	продать $\Rightarrow R \text{ ко } \downarrow \Rightarrow \Delta M \downarrow$ покупка $\Rightarrow R \text{ ко } \uparrow \Rightarrow I \downarrow \Rightarrow AD \downarrow$ $\Rightarrow Y \downarrow, P \downarrow$
НБП. Налог субсидии	ст. налога \uparrow субсидии $\uparrow \Rightarrow$ уменьш. неравенства доходов	ст. налога \downarrow (э.ларфор) $\Rightarrow \uparrow$ теневой сектор \downarrow субсидии
Занятость	кр. Фишера (обратная зав-ть между безработицей и инфляцией)	Стагфляционные Бюроагитация \uparrow инфляция \uparrow

Кризис (спад, рецессия) характеризуется резким ухудшением всех параметров экономического развития (сокращение объема производства, резкое сокращение размеров доходов, сокращение занятости, сокращение инвестиций, падение цен, затоваривание), частичным разрушением производственных сил. **Депрессия** (сталнация) - низшая точка спада, характеризуется массовой безработицей, низким уровнем заработной платы, сокращением товарных запасов, приостановкой падения цен. **Отливение** (экспансия) характеризуется массовым обновлением основного капитала, сокращением безработицы, ростом цен и процентных ставок. **Товари** (буи, пик) характеризуется увеличением темпов экономического роста, значительным превышением предкризисного уровня производства; ростом инвестиций, курсов акций и др. ценных бумаг, процентных ставок, цен, заработной платы, прибыли; сокращением безработицы.

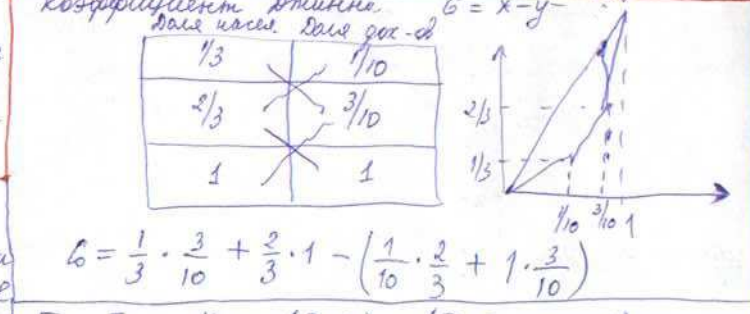
Экономика находится в состоянии долгосрочного равновесия, т.е. в состоянии общего экономического равновесия при полной занятости. Процесс установления макроэкономического равновесия в долгосрочном периоде сводится к формированию равновесия на рынке труда и рынке благ. Равновесие на рынке труда предполагает предопределяет равновесие рынка благ. На рынке труда в результате взаимодействия спроса на труд с его предложением определяется уровень занятости, а следовательно, и объем предложения благ при заданной технологии.

Индекс Герфиндала $HNI = S_1^2 + S_2^2 + \dots + S_n^2$, где S_1, S_2 - выраженные в процентах доли продаж фирм в отрасли, определяемые как отношения объема продаж фирмы к объему всех продаж отрасли.
10000 - шестая монополия 1 фирме.
Две фирмы с равными долями - 5000



(-) A - оптимальный выпуск продукции, но по цене P_0 , Q_0 F - средние общие издержки, BF - прибыль, OP_0, BQ_0 - общая выручка на ед. продукта, $C P_0, BF$ - общие прибыли

Если предложение труда больше спроса на него вследствие установления ставки зар. платн выше равновесного уровня, появится безработица, готовые предложить свой труд по более низкой цене, на которую вынужден соглашаться и те, кто занят в производстве, чтобы не потерять свои рабочие места. Предприниматели готовы нанять большее кол-во труда, но при условии снижения заработной платн. Покал образом, тенденция к снижению заработной платн складывается как со стороны предложения труда, так и со стороны спроса на труд.



$Ex - Im = X_n = -(I - S_n) = -(I - S_p - T + G)$
сальдо счета
внеш. капитала
-(сальдо)
бюджета

Ситуация в России: дефицит бюджета 273 %
2013 - ВВП: 2097 млрд \$
2014 - ВВП: 1861 млрд \$
Доля и недовы в ВВП: 30%