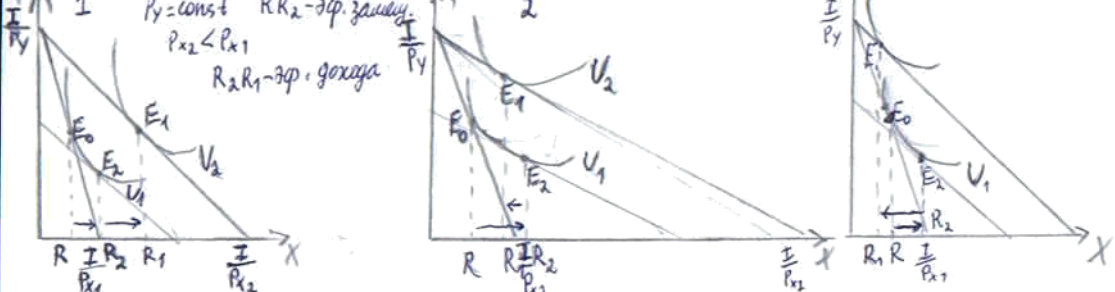


П. Карза: если права собственности всех сторон тщательно определены, а трансакционные издержки равны нулю, конечный результат (максимизация чистой прибыли) не зависит от изменений в распределении прав собственности и структуры конкуренции  $MSC = MSC$ .

Эффект дохода и эф. замещения



- 1) Нормальный товар: эффект замещ. (right), эффект дохода (left), общий эффект (right).
- 2) Низкокачественный товар: эффект замещ. (right), эффект дохода (right), общий эффект (right).
- 3) Товар Гиффена: эффект замещ. (right), эффект дохода (left), общий эффект (left).

Благо Гиффена - это товар или услуга, замещающие благосостояние является менее в бюджете малоимущих потребителей, D на которые при прочих равных условиях увеличивается в том же направлении, что и цена, поскольку эф. дохода > эф. замещ.-е

КПВ и технологии: Если ф-я выпуклая (например,  $X^2 + Y^2 = 1$ ), то это говорит о том, что технологии обоих товаров характеризуется убывающей отдачей, возрастающими А издержками. Тогда для получения максимально доступных наборов необходимо соблюдать такую пропорцию в производстве, чтобы  $MRS$  на КПВ была равна отношению цен ( $y'(x) = \frac{P_x}{P_y}$ ). В противном случае, мы получим возможное улучшение благосостояния, перераспределив ресурсы в тот товар, который у нас дешевле, тем на мировом рынке. Если ф-я выпукла вниз (выпукла к н.к.), то например,  $X = Y - 4\sqrt{\frac{Y}{2}} + \frac{Y}{2}$ , то технологии характеризуется возрастающей отдачей, убывающими А издержками, это приводит к специализации стран, например, Япония - на радио и т.д.

Искажение - это разн. средней денежной цены благ. Искажение наносит реальный ущерб обществу. Она перераспределяет богатство, заставляет людей расходовать ресурсы в попытке предвидеть все последствия и вызывает недовольство и конфликты между людьми, считающими - справедливым или нет - что они терпят ущерб от искажения.

Различные уровни безработицы среди различных групп населения отражают не только различия в спросе на услуги людей, принадлежащих к этим группам. Они отражают также вариации в издержках, с которыми связаны для различных людей поиск, начало или продолжение работы. Для одних основным издержками безработицы является потеря дохода. Для других такими же издержками будет потеря благ, которые они ценят даже больше, чем денежный доход: ощущение своей принадлежности к обществу или, как следствие, дисциплина, общение с товарищами по работе...

КПВ - это, грубо говоря, гипотеза  $\Delta$ , имеющего как минимум 1 общую точку с КПВ и "замещающих" как можно больше наборов (т.е.  $\Delta$  обладает максимальной мощностью).

Налог: акцизный + с продаж + НДС:  $P - \frac{0,07}{1,07} P - \frac{1}{11} \cdot \frac{1,07}{1,07} (P - 1)$

Факторы влияющие на AD: 1) ценовые: а) эф. реального богатства  $P \uparrow \Rightarrow \frac{M}{P} \downarrow \Rightarrow C \downarrow \Rightarrow AD \downarrow$ ; б) эф. % ставок:  $P \uparrow \Rightarrow M^p \uparrow \Rightarrow R \uparrow \Rightarrow I \downarrow \Rightarrow AD \downarrow$ ; в)  $P \uparrow \Rightarrow Ex \downarrow, Im \uparrow \Rightarrow Xn \downarrow \Rightarrow AD \downarrow$  - эф. импортных закупок.

Неценовые:  $C = C(\text{уровень богатства}, Y, Y^{\text{ожид.}}, \pi^e, T_x, T_v, D, R - \text{ставка \% по пот. кред.})$ ;  $I = I(\text{IRR}, R, Y, T_x, T_v, T, K, K_0 - \text{валюта заявок})$ ;  $G = G(X_n = X_n(Y_F, Y, e))$ ;  $AS(SR) = AS(P^{\text{моб.}}, P^{\text{рес.-об.}}, Q, Y, T, T_x, T_v, G)$

Мультипликаторы:  $M_{FT} - \text{внеш. торг.} = \frac{1}{mp_s + mp_m}$ ,  $M_I = \frac{1}{mp_s}$

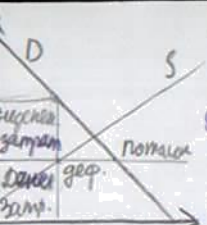
$\pi = q_i P^0(q_i + q_i) - T_c(q_i)$ ,  $\pi' = P^0(q) + q_i \frac{dP^0}{dq} - MC_i(q_i) = 0 \Rightarrow a - bq - bq_i - c_i = 0 \Rightarrow pa - C - (n+1)bq = 0$

Валютные курсы. Факторы  $\uparrow$ :  $e_n D$  (различ. стран на тов., произведенные в данной стране); D на фин. активы  
 1) Финансированный к.:  $BP = X_n + CF + \Delta R = 0$ ,  $X_n$  - Внетек. опер.,  $CF$  - В с. движ. к,  $\Delta R$  - изменение валютных резервов.  
 2) Тонкий в. к.:  $BP = X_n + CF = 0$ ,  $e = \frac{P - Y_{\text{заруб.}}}{P - Y_{\text{нац.}}}$

Условие макс функции от нескольких пер.:  $Z = f(x, y)$ ,  $Z'_x = Z'_y = 0$   
 $Z''_{xx} = A, Z''_{xy} = B, Z''_{yy} = C$ ,  $AC - B^2 > 0$ , но м-м. экстремум  $A > 0 - \text{м. min}, A < 0 - \text{м. max}$ .



Координация спроса и предложения



Редкость - это отклонение между количеством и полезностью, или между спросом и предложением. Дефицитные цены представляют информацию об относительной редкости. Система дефицитных цен, которые быстро реализуются на изменение условий спроса и предложения, является наилучшим необходимым механизмом координации поведения. Редкие блага распределяются как-то неравномерно. Распределение предполагает использование критериев отбора, определяющих, кому сколько достанется. Конкуренция - это стремление лучше удовлетворить этими критериями, когда благо становится более редким, а его цена не может быть повышена, образуется дефицит.

стоимость и предложение блага. Предложение зависит от затрат. Все издержки, связанные с принятием решения, являются альтернативными стоимостями - ценностью тех альтернатив. Возмозжностей, от которых пришлось отказаться. Производственные издержки отражают ценность альтернативного использования ресурсов для владельцев этих ресурсов. Работника - ценность его услуг при альтернативном использовании. Ресурсы не могут иметь стоимости, только действующие ресурсы с отказом от возможностей => только фактически совершенными издержками. Цены повышаются до Парето-оптимальности. Тем самым предотвращается неэффективное использование ресурсов, и они направляются на те цели, которые люди дают наилучшую денежную оценку. Кривые предложения наклонены вверх, т.е. владельцами ресурсов необходимо приносить более высокие цены, чтобы убедить их потратить свои предыдущие денежные средства. Кривые спроса наклонены вниз, т.е. более высокие цены побуждают потребителей ресурсов отказаться от своих предыдущих действий из-за высокой ценности альтернативных затрат на благо определяются ценными звеньями конкурирующих потребителей или владельцев с поставщиками.

эффективность обмена достигается в результате оценки кривой, она связана с относительной ценностью результатов к количеству затрат. Производство - это соединение исходного материала в более ценные комбинации. Но не самое простое в мире творение. Итог обмена в том, что ценность готового продукта превышает сумму издержек для всех участников, т.е. обмен богатство всех участников, т.е. где все стороны обмен является эквивалентным.

равновесие и эффективность означает просто отказ от наименее ценного ради более ценного. Когда кривые D и S идут вправо вниз? Люди стремятся к своим равноценным преимуществам. Рост цен любого блага означает, что его потребители смогут теперь достичь того удовлетворения, которое это приносит, с относительно меньшими издержками, если найдут ему замену. Общественные МС отражают фактически преимущества альтернативных решений, поэтому как обратимые издержки всегда отражают или фактически преимущества альтернативных решений, общественное преимущество определяет наиболее эффективный способ использования ресурсов.

информация, переговоры и спекуляции. Потребитель (обычный рыночный торговец) дает покупателям информацию о рыночных ценах. Каждый, кто принимает решение, не разлучаясь между собой производителем и тем, кто покупает в их предпринимательстве, является спекулянт. Если спекулянт скажет правду, то он перенесет благо во времени из периода равновесия. Не производимая ни одной единицы блага, где каждый получает от ее потребления, представляющая общественное преимущество. Если спекулянт скажет правду, то он перенесет благо во времени из периода равновесия.

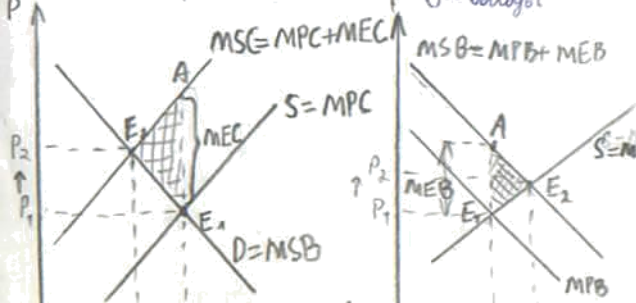
Равновесие: не производимая ни одной единицы блага, где каждый получает от ее потребления, представляющая общественное преимущество. Если спекулянт скажет правду, то он перенесет благо во времени из периода равновесия.

Кривая S, превосходит бы прекратил бы выводу от ее потребления, представляющая общественное преимущество. Если спекулянт скажет правду, то он перенесет благо во времени из периода равновесия.

Кривая D, превосходит бы прекратил бы выводу от ее потребления, представляющая общественное преимущество. Если спекулянт скажет правду, то он перенесет благо во времени из периода равновесия.

Кривая S, превосходит бы прекратил бы выводу от ее потребления, представляющая общественное преимущество. Если спекулянт скажет правду, то он перенесет благо во времени из периода равновесия.

Кривая D, превосходит бы прекратил бы выводу от ее потребления, представляющая общественное преимущество. Если спекулянт скажет правду, то он перенесет благо во времени из периода равновесия.



Внешние эффекты (экстерналии) - это издержки или выгоды от сделок рыночных, не получившие отражения в ценах. Опущенный внешний эффект возникает, когда для одного экономического агента вызывает издержки другим. При этом общественное благо продается и покупается в большем по сравнению с эффективными А. Эффективная политика в области конкуренции - это такая политика, которая позволяет сбалансировать MSB конкуренции.